



**КОМИТЕТ ИМУЩЕСТВЕННЫХ ОТНОШЕНИЙ
АДМИНИСТРАЦИИ ПЕРМСКОГО МУНИЦИПАЛЬНОГО РАЙОНА**

РАСПОРЯЖЕНИЕ

18.10.2022

№ 4342

**Об установлении публичного
сервитута на часть земельных
участков**

В соответствии со ст. 23, гл. V.7 Земельного кодекса Российской Федерации, Федеральным законом от 25.10.2001 № 137-ФЗ «О введении в действие Земельного кодекса Российской Федерации», пп. 3.7.5 п. 3.7 разд. 3 Положения о комитете имущественных отношений администрации Пермского муниципального района, утвержденного решением Земского Собрания Пермского муниципального района Пермского края от 22.12.2016 № 178, на основании ходатайства открытого акционерного общества «Межрегиональная распределительная сетевая компания Урала» (ИНН 6671163413, ОГРН 1056604000970) (далее - ОАО «МРСК Урала») от 23.09.2022 № 9333:

1. Установить в интересах ОАО «МРСК Урала» публичный сервитут общей площадью 104920 кв.м., на часть следующих земельных участков:

- с кадастровым номером 59:32:0000000:486, расположенный по адресу: Пермский край, Пермский район, Сылвенское с/пос., д. Мостовая;

- с кадастровым номером 59:32:0000000:15473, расположенный по адресу: Пермский край, р-н Пермский, с.п. Сылвенское, тер. снт Охотник;

- с кадастровым номером 59:32:3630002:46, расположенный по адресу: Пермский край, Пермский район, Сылвенское с/п, д. Мостовая;

- с кадастровым номером 59:32:3630002:47, расположенный по адресу: Пермский край, Пермский район, с/пос. Сылвенское, в 0,150 км севернее д. Мостовая;

- с кадастровым номером 59:32:3630002:1465, расположенный по адресу: край Пермский, р-н Пермский, с/пос. Сылвенское;

- с кадастровым номером 59:32:3630002:328, расположенный по адресу: край Пермский, р-н Пермский, с/п Сылвенское, д. Мостовая;

- с кадастровым номером 59:32:1940001:1872, расположенный по адресу: Пермский край, р-н Пермский, с.п. Сылвенское, д. Мостовая (Сылвенское с/п), ул. Старинная, з/у 4Б;

- с кадастровым номером 59:32:5290001:2157, расположенный по адресу: Пермский край, Пермский район, д. Мостовая (Сылвенское с/п);
- с кадастровым номером 59:32:5290001:2160, расположенный по адресу: Пермский край, Пермский р-н, д. Мостовая (Сылвенское с/п);
- с кадастровым номером 59:32:5290001:2133, расположенный по адресу: Пермский край, Пермский район, с/п Сылвенское, д. Мостовая;
- с кадастровым номером 59:32:5290001:2152, расположенный по адресу: Пермский край, Пермский район, д. Мостовая (Сылвенское с/п);
- с кадастровым номером 59:32:5290001:2154, расположенный по адресу: Пермский край, Пермский район, д. Мостовая (Сылвенское с/п);
- с кадастровым номером 59:32:5290001:2117, расположенный по адресу: Пермский край, Пермский район, с/п Сылвенское, д. Мостовая;
- с кадастровым номером 59:32:5290001:2153, расположенный по адресу: Пермский край, Пермский район, д. Мостовая (Сылвенское с/п);
- с кадастровым номером 59:32:5290001:2202, расположенный по адресу: Пермский край, Сылвенское с/п, д. Мостовая (Сылвенское с/п);
- с кадастровым номером 59:32:5290001:1449, расположенный по адресу: край Пермский, р-н Пермский, с/пос. Сылвенское, д. Мостовая;
- с кадастровым номером 59:32:5290001:1799, расположенный по адресу: Пермский край, Пермский р-н, д. Мостовая (Сылвенское с/п), участок находится примерно в 0.91 км от ориентира по направлению на юго-запад. Почтовый адрес ориентира: край Пермский, р-н Пермский, с/п Сылвенское, д. Мостовая;
- с кадастровым номером 59:32:5290001:2010, расположенный по адресу: Пермский край, Пермский район, с/п Сылвенское, д. Мостовая;
- с кадастровым номером 59:32:5290001:2200, расположенный по адресу: Пермский край, р-н Пермский, с.п. Сылвенское, тер. снт Охотник, участок 1;
- с кадастровым номером 59:32:5290003:15, расположенный по адресу: край Пермский, р-н Пермский, с/пос. Сылвенское, снт Охотник, Участок 29;
- с кадастровым номером 59:32:5290003:10, расположенный по адресу: край Пермский, р-н Пермский, с/пос. Сылвенское, снт Охотник, Участок 30;
- с кадастровым номером 59:32:5290003:33, расположенный по адресу: край Пермский, р-н Пермский, с/п Сылвенское, снт Охотник, Участок 13;
- с кадастровым номером 59:32:5290003:9, расположенный по адресу: край Пермский, р-н Пермский, с/пос. Сылвенское, снт Охотник, Участок 12;
- с кадастровым номером 59:32:5290003:59, расположенный по адресу: край Пермский, р-н Пермский, с/пос. Сылвенское, снт Охотник, Участок 11;
- с кадастровым номером 59:32:5290003:6, расположенный по адресу: край Пермский, р-н Пермский, с/пос. Троицкое, снт Охотник, участок 10;
- с кадастровым номером 59:32:5290003:93, расположенный по адресу: край Пермский, р-н Пермский, с/пос. Сылвенское, снт Охотник, Участок 7;

- с кадастровым номером 59:32:5290003:281, расположенный по адресу: Пермский край, Пермский р-н, Сылвенское с/п, снт Охотник, Участок ба;
- с кадастровым номером 59:32:5290003:79, расположенный по адресу: Пермский край, Пермский район, Сылвенское с/п, снт Охотник, Участок б;
- с кадастровым номером 59:32:3650001:1761, расположенный по адресу: Пермский край, р-н Пермский, с.п. Сылвенское, д. Мостовая (Сылвенское с/п);
- с кадастровым номером 59:32:3650001:1805, расположенный по адресу: Пермский край, с.п. Сылвенское, д. Мостовая;
- с кадастровым номером 59:32:3650001:1772, расположенный по адресу: Пермский край, р-н Пермский, с.п. Сылвенское, д. Мостовая (Сылвенское с/п);
- с кадастровым номером 59:32:3660004:513, расположенный по адресу: край Пермский, р-н Пермский, с/п Фроловское, х. Русское поле;
- с кадастровым номером 59:32:3660004:2176, расположенный по адресу: Пермский край, Пермский район, Фроловское с/п, х. Русское поле;
- с кадастровым номером 59:32:1900001:58, расположенный по адресу: Пермский край, р-н Пермский, с.п. Фроловское, х. Русское поле, ул. Ясенева, з/у 4;
- с кадастровым номером 59:32:1900001:606, расположенный по адресу: Пермский край, Пермский район, Фроловское с/п, х. Русское поле, ул. Ясенева;
- лесные участки, расположенные в границах земель лесного фонда по адресу: Пермский край, Пермский муниципальный район, Пермское лесничество, Лядовское участковое лесничество, кварталы (выделы) №№ 67 (15), 75 (11,13).

Цель: Для размещения объекта электросетевого хозяйства - «ВЛ 10 кВ ф. Урал ПС Троица».

Срок: 49 лет.

2. Утвердить границы публичного сервитута земельных участков, указанных в п. 1 настоящего распоряжения, согласно прилагаемой схеме расположения границ публичного сервитута.

3. Срок, в течение которого использование указанных в п. 1 настоящего распоряжения земельных участков в соответствии с их разрешенным использованием будет невозможно или существенно затруднено в связи с осуществлением сервитута – не установлен.

4. Порядок установления зон с особыми условиями использования территорий и содержание ограничений прав на земельные участки в границах таких зон установлен Постановлением Правительства РФ от 24.02.2009 № 160 «О порядке установления охранных зон объектов электросетевого хозяйства и особых условий использования земельных участков, расположенных в границах таких зон».

5. Плата за публичный сервитут не устанавливается в соответствии с ч. 4 ст. 3.6 Федерального закона от 25.10.2001 года № 137-ФЗ «О введение в действие

Земельного кодекса Российской Федерации».

6. Комитету имущественных отношений администрации Пермского муниципального района в течение 5 рабочих дней со дня подписания настоящего распоряжения:

6.1. Направить настоящее распоряжение правообладателям земельных участков, указанных в п. 1 распоряжения;

6.2. Направить настоящее распоряжение в Управление Федеральной службы государственной регистрации, кадастра и картографии по Пермскому краю;

6.3. Направить настоящее распоряжение в ОАО «МРСК Урала», а также сведения о лицах, являющихся правообладателями земельных участков, сведения о лицах, подавших заявления об учете их прав (обременений прав) на земельные участки, способах связи с ними, копии документов, подтверждающих права указанных лиц на земельные участки;

6.4. Направить в администрацию Фроловского сельского поселения и Сылвенского сельского поселения настоящее распоряжение для опубликования в порядке, установленном для официального опубликования (обнародования) муниципальных правовых актов уставом поселения.

7. Разместить настоящее распоряжение на сайте Пермского муниципального района www.permraion.ru.

8. Настоящее распоряжение вступает в силу со дня его подписания.

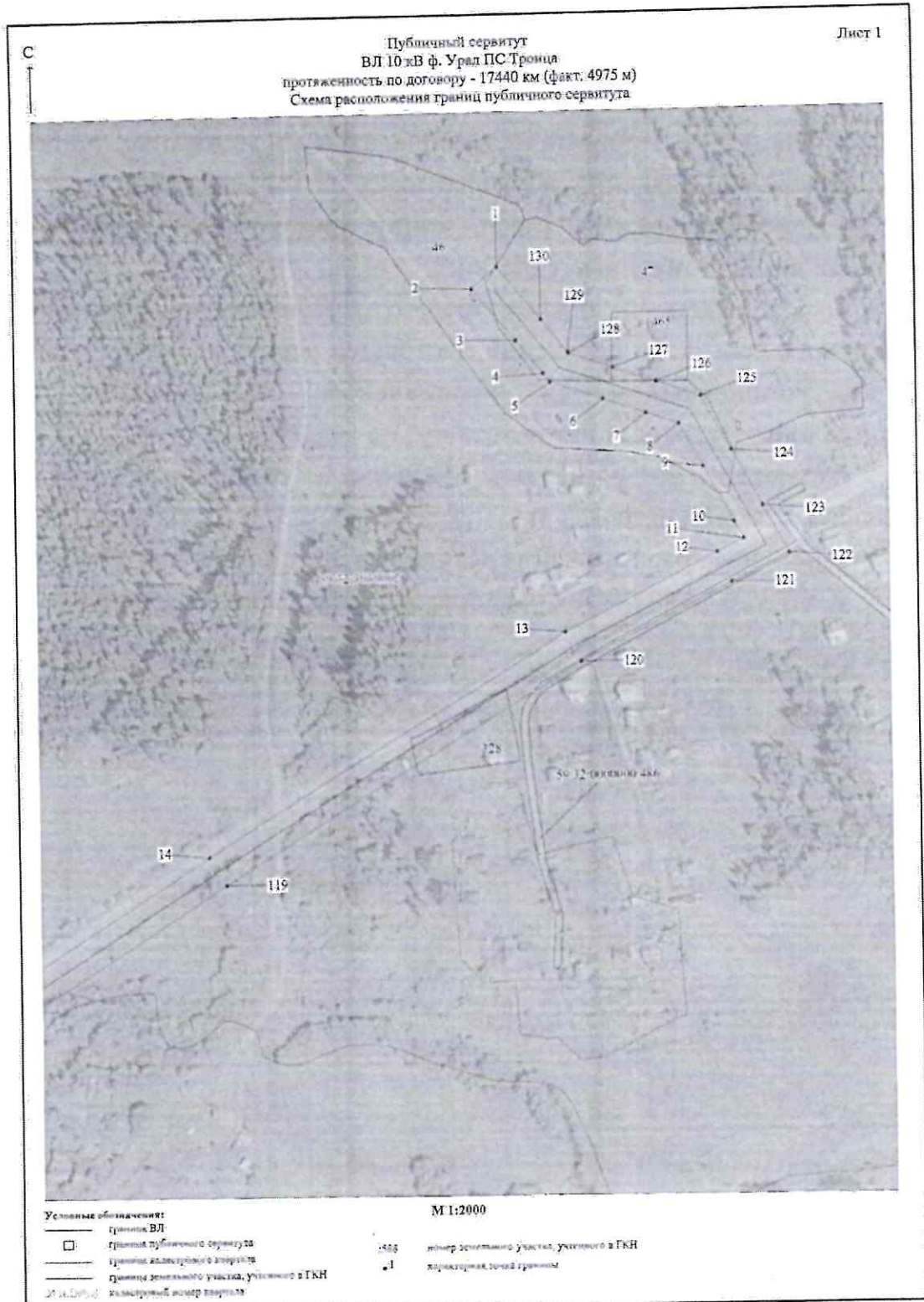
9. Контроль исполнения распоряжения оставляю за собой.

И.о. председателя комитета

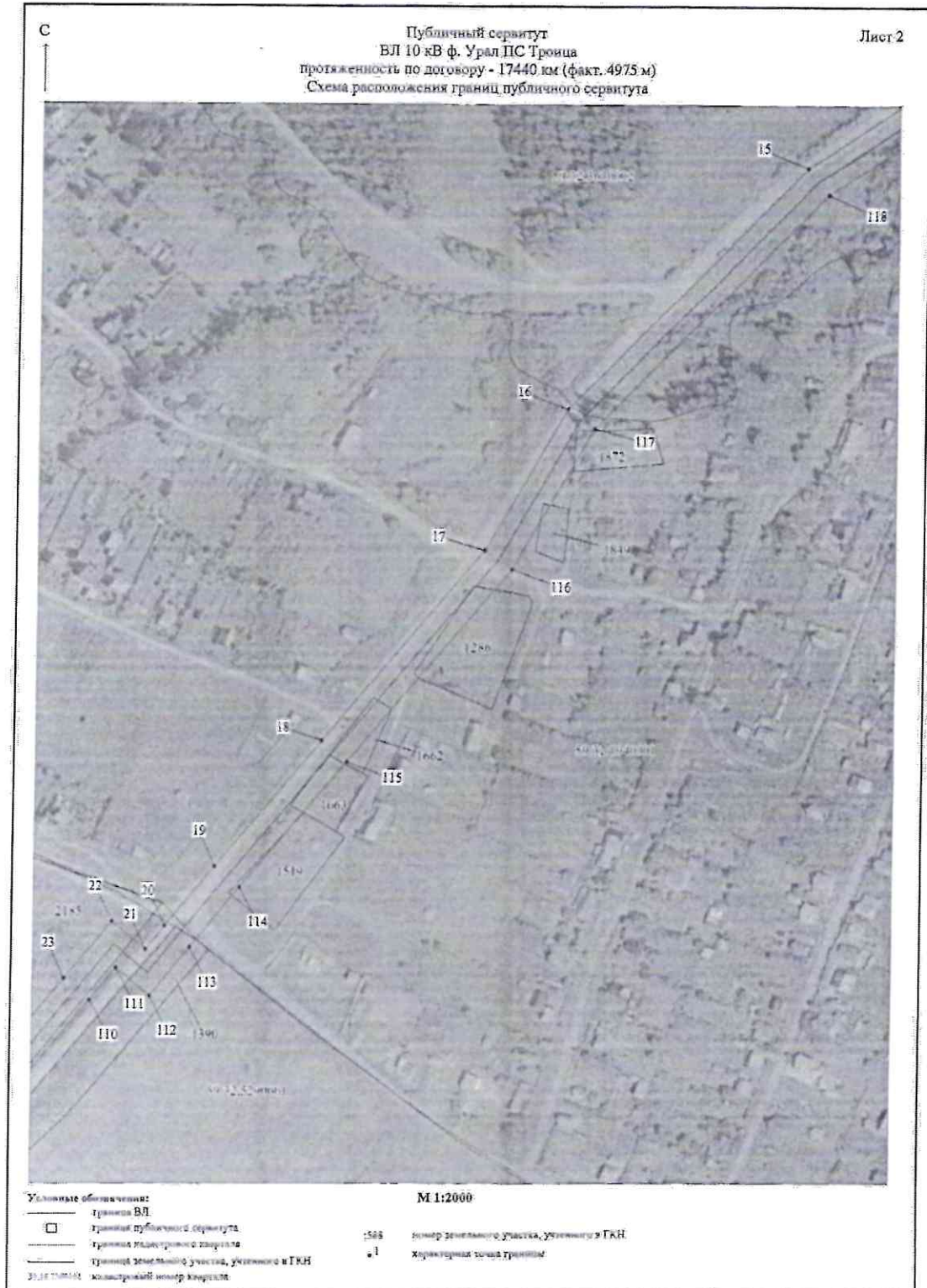


М.В. Королева

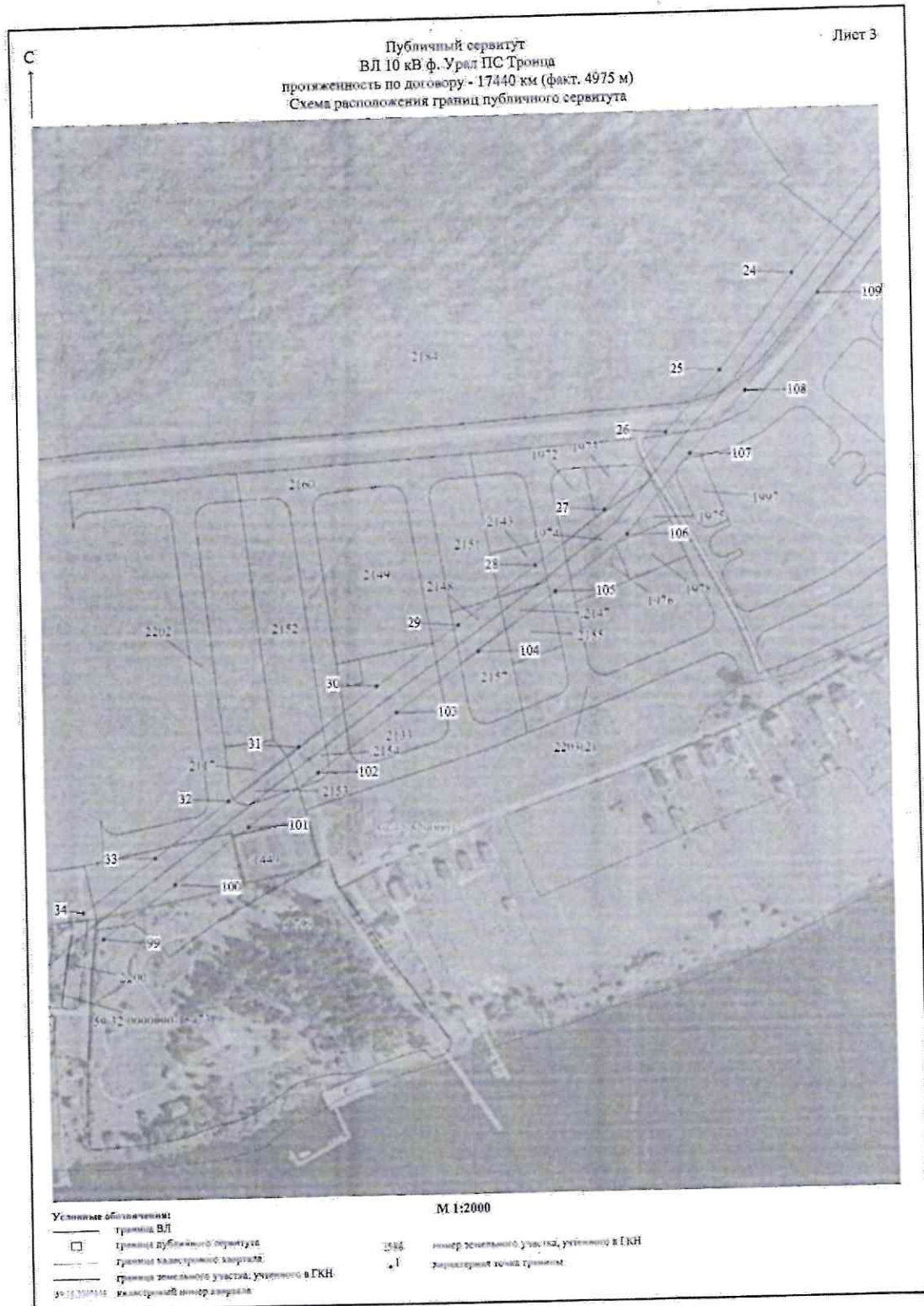
Приложение № 1
к распоряжению
комитета имущественных
отношений администрации
Пермского муниципального района
от 18.10.2022 № 4342



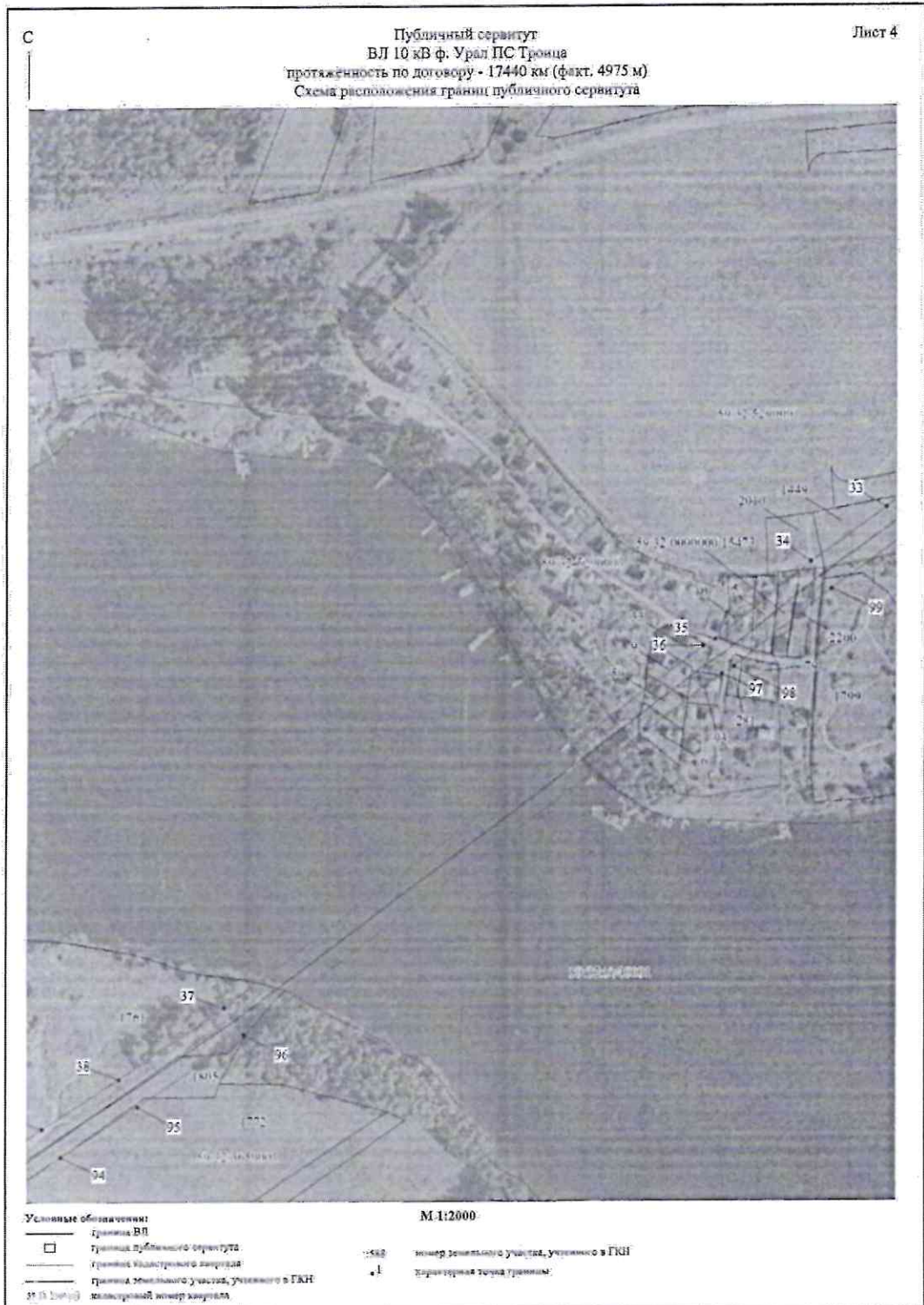
Приложение № 2
к распоряжению
комитета имущественных
отношений администрации
Пермского муниципального района
от 18.10.2022 № 4342



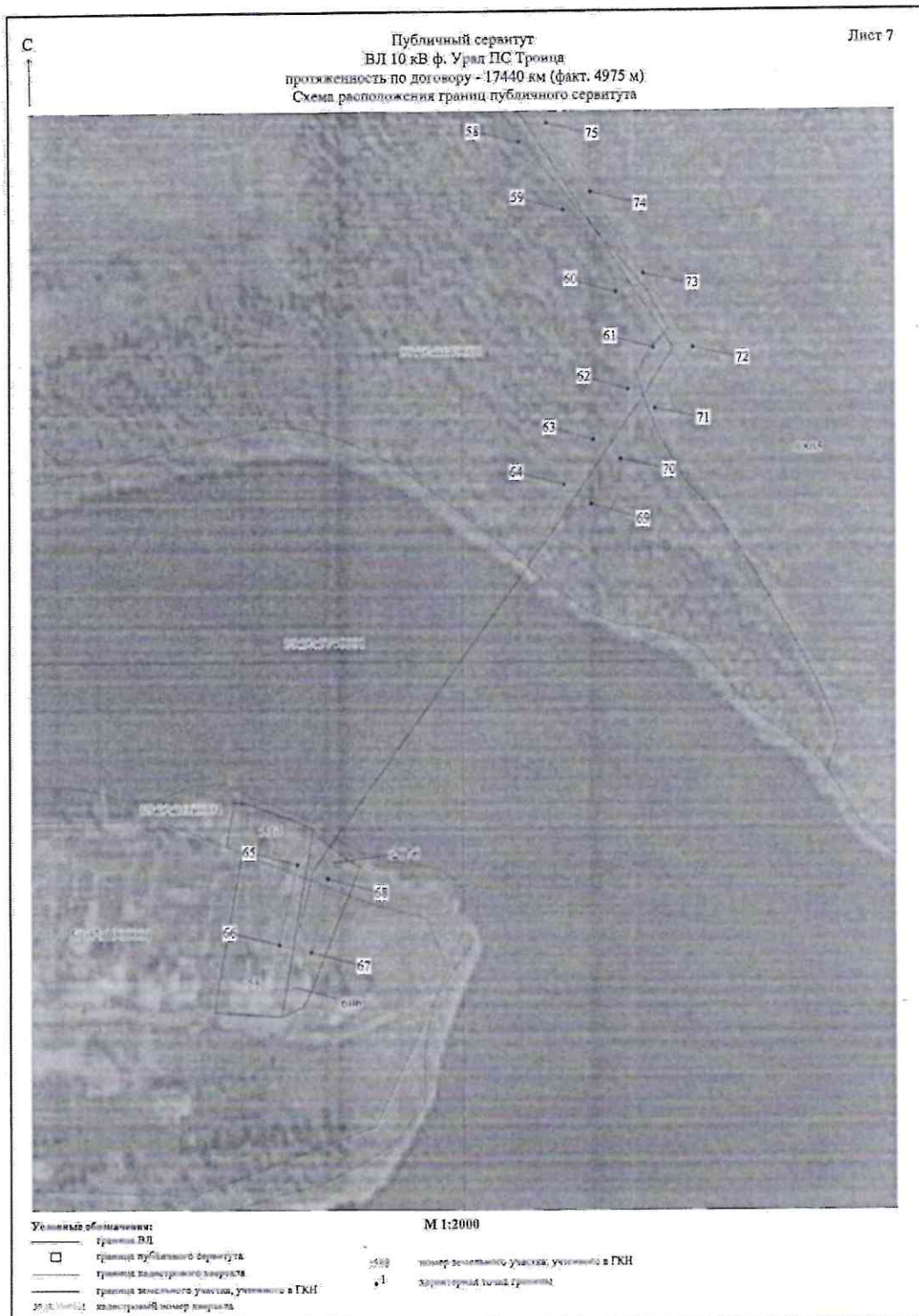
Приложение № 3
к распоряжению
комитета имущественных
отношений администрации
Пермского муниципального района
от 18.10.2022 № 4342



Приложение № 4
к распоряжению
комитета имущественных
отношений администрации
Пермского муниципального района
от 18.10.2022 № 4342



Приложение № 7
к распоряжению
комитета имущественных
отношений администрации
Пермского муниципального района
от 18.10.2022 № 4342



Приложение № 8
к распоряжению
комитета имущественных
отношений администрации
Пермского муниципального района
от 18.10.2022 № 4342

ОПИСАНИЕ МЕСТОПОЛОЖЕНИЯ ГРАНИЦ ПУБЛИЧНОГО СЕРВИТУТА ПО ОБЪЕКТУ ВЛ 10-КВ Ф. УРАЛ ПС ТРОИЦА ПЕРМСКИЙ КРАЙ, ПЕРМСКИЙ РАЙОН (НАИМЕНОВАНИЕ ОБЪЕКТА)				
Сведения о местоположении границ объекта				
1. Система координат МСК-59, зона 2				
2. Сведения о характерных точках границ объекта				
Обозначение характерных точек границ	Координаты, м		Метод определения координат и средняя квадратическая погрешность положения характерной точки (M _t), м	Описание закрепления точки
	X	Y		
1	2	3	4	5
1	516149.27	2260708.27	Геодезический метод; M _t =0.1	-
2	516135.98	2260692.00	Геодезический метод; M _t =0.1	-
3	516102.22	2260719.58	Геодезический метод; M _t =0.1	-
4	516081.23	2260736.73	Геодезический метод; M _t =0.1	-
5	516075.70	2260741.25	Геодезический метод; M _t =0.1	-
6	516064.49	2260775.56	Геодезический метод; M _t =0.1	-
7	516055.26	2260803.46	Геодезический метод; M _t =0.1	-
8	516048.05	2260824.85	Геодезический метод; M _t =0.1	-
9	516020.55	2260840.33	Геодезический метод; M _t =0.1	-
10	515985.27	2260860.20	Геодезический метод; M _t =0.1	-
11	515974.30	2260866.07	Геодезический метод; M _t =0.1	-
12	515965.99	2260848.83	Геодезический метод; M _t =0.1	-
13	515916.95	2260749.44	Геодезический метод; M _t =0.1	-
14	515776.84	2260519.48	Геодезический метод; M _t =0.1	-
15	515659.39	2260334.98	Геодезический метод; M _t =0.1	-
16	515505.59	2260182.55	Геодезический метод; M _t =0.1	-
17	515414.74	2260130.68	Геодезический метод; M _t =0.1	-
18	515293.22	2260029.16	Геодезический метод; M _t =0.1	-
19	515212.21	2259961.27	Геодезический метод; M _t =0.1	-
20	515173.84	2259929.65	Геодезический метод; M _t =0.1	-
21	515159.02	2259917.67	Геодезический метод; M _t =0.1	-
22	515176.73	2259896.21	Геодезический метод; M _t =0.1	-
23	515140.09	2259866.39	Геодезический метод; M _t =0.1	-
24	514807.64	2259592.10	Геодезический метод; M _t =0.1	-
25	514746.86	2259544.60	Геодезический метод; M _t =0.1	-
26	514707.67	2259508.30	Геодезический метод; M _t =0.1	-

Приложение № 9
к распоряжению
комитета имущественных
отношений администрации
Пермского муниципального района
от 18.10.2022 № 4342

27	514658.90	2259467.38	Геодезический метод; Mt=0.1	-
28	514625.09	2259421.63	Геодезический метод; Mt=0.1	-
29	514588.36	2259371.56	Геодезический метод; Mt=0.1	-
30	514550.46	2259318.84	Геодезический метод; Mt=0.1	-
31	514512.93	2259267.44	Геодезический метод; Mt=0.1	-
32	514479.03	2259221.32	Геодезический метод; Mt=0.1	-
33	514443.11	2259172.94	Геодезический метод; Mt=0.1	-
34	514409.10	2259125.52	Геодезический метод; Mt=0.1	-
35	514360.63	2259065.08	Геодезический метод; Mt=0.1	-
36	514356.22	2259057.63	Геодезический метод; Mt=0.1	-
37	514128.35	2258756.04	Геодезический метод; Mt=0.1	-
38	514083.09	2258689.48	Геодезический метод; Mt=0.1	-
39	514051.46	2258641.46	Геодезический метод; Mt=0.1	-
40	514005.66	2258573.00	Геодезический метод; Mt=0.1	-
41	513968.59	2258519.76	Геодезический метод; Mt=0.1	-
42	513936.95	2258472.00	Геодезический метод; Mt=0.1	-
43	513898.74	2258416.42	Геодезический метод; Mt=0.1	-
44	513861.64	2258361.55	Геодезический метод; Mt=0.1	-
45	513821.82	2258303.73	Геодезический метод; Mt=0.1	-
46	513787.00	2258253.41	Геодезический метод; Mt=0.1	-
47	513751.53	2258201.54	Геодезический метод; Mt=0.1	-
48	513714.48	2258146.33	Геодезический метод; Mt=0.1	-
49	513675.28	2258089.11	Геодезический метод; Mt=0.1	-
50	513639.40	2258038.69	Геодезический метод; Mt=0.1	-
51	513600.01	2257981.10	Геодезический метод; Mt=0.1	-
52	513571.18	2257937.87	Геодезический метод; Mt=0.1	-
53	513530.48	2257957.52	Геодезический метод; Mt=0.1	-
54	513489.93	2257976.27	Геодезический метод; Mt=0.1	-
55	513451.89	2257993.19	Геодезический метод; Mt=0.1	-
56	513407.23	2257986.10	Геодезический метод; Mt=0.1	-
57	513352.88	2257977.01	Геодезический метод; Mt=0.1	-
58	513310.34	2258005.73	Геодезический метод; Mt=0.1	-
59	513267.32	2258033.63	Геодезический метод; Mt=0.1	-
60	513215.80	2258067.42	Геодезический метод; Mt=0.1	-
61	513180.58	2258091.66	Геодезический метод; Mt=0.1	-

Приложение № 10
к распоряжению
комитета имущественных
отношений администрации
Пермского муниципального района
от 18.10.2022 № 4342

62	513154.99	2258075.04	Геодезический метод; Mt=0.1	-
63	513123.72	2258052.75	Геодезический метод; Mt=0.1	-
64	513095.57	2258033.99	Геодезический метод; Mt=0.1	-
65	512858.82	2257865.73	Геодезический метод; Mt=0.1	-
66	512808.98	2257853.89	Геодезический метод; Mt=0.1	-
67	512804.13	2257874.32	Геодезический метод; Mt=0.1	-
68	512849.98	2257885.21	Геодезический метод; Mt=0.1	-
69	513083.66	2258051.29	Геодезический метод; Mt=0.1	-
70	513111.80	2258070.04	Геодезический метод; Mt=0.1	-
71	513143.17	2258092.40	Геодезический метод; Mt=0.1	-
72	513180.91	2258116.92	Геодезический метод; Mt=0.1	-
73	513227.52	2258084.85	Геодезический метод; Mt=0.1	-
74	513278.78	2258051.21	Геодезический метод; Mt=0.1	-
75	513321.93	2258023.25	Геодезический метод; Mt=0.1	-
76	513357.68	2257999.11	Геодезический метод; Mt=0.1	-
77	513403.85	2258006.83	Геодезический метод; Mt=0.1	-
78	513454.73	2258014.90	Геодезический метод; Mt=0.1	-
79	513498.60	2257995.40	Геодезический метод; Mt=0.1	-
80	513539.46	2257976.50	Геодезический метод; Mt=0.1	-
81	513563.85	2257964.73	Геодезический метод; Mt=0.1	-
82	513582.61	2257992.85	Геодезический метод; Mt=0.1	-
83	513622.18	2258050.71	Геодезический метод; Mt=0.1	-
84	513658.06	2258101.13	Геодезический метод; Mt=0.1	-
85	513697.10	2258158.12	Геодезический метод; Mt=0.1	-
86	513734.15	2258213.32	Геодезический метод; Mt=0.1	-
87	513769.70	2258265.31	Геодезический метод; Mt=0.1	-
88	513804.54	2258315.65	Геодезический метод; Mt=0.1	-
89	513844.28	2258373.39	Геодезический метод; Mt=0.1	-
90	513881.40	2258428.25	Геодезический метод; Mt=0.1	-
91	513919.53	2258483.75	Геодезический метод; Mt=0.1	-
92	513951.22	2258531.56	Геодезический метод; Mt=0.1	-
93	513988.30	2258584.84	Геодезический метод; Mt=0.1	-
94	514033.96	2258653.08	Геодезический метод; Mt=0.1	-
95	514065.64	2258701.16	Геодезический метод; Mt=0.1	-
96	514111.28	2258768.28	Геодезический метод; Mt=0.1	-

Приложение № 11
к распоряжению
комитета имущественных
отношений администрации
Пермского муниципального района
от 18.10.2022 № 4342

97	514338.74	2259069.35	Геодезический метод; Mt=0.1	-
98	514343.32	2259077.06	Геодезический метод; Mt=0.1	-
99	514392.36	2259138.22	Геодезический метод; Mt=0.1	-
100	514426.15	2259185.32	Геодезический метод; Mt=0.1	-
101	514462.15	2259233.80	Геодезический метод; Mt=0.1	-
102	514495.99	2259279.85	Геодезический метод; Mt=0.1	-
103	514533.45	2259331.16	Геодезический метод; Mt=0.1	-
104	514571.38	2259383.90	Геодезический метод; Mt=0.1	-
105	514608.17	2259434.08	Геодезический метод; Mt=0.1	-
106	514643.48	2259481.87	Геодезический метод; Mt=0.1	-
107	514693.78	2259524.06	Геодезический метод; Mt=0.1	-
108	514733.24	2259560.60	Геодезический метод; Mt=0.1	-
109	514794.49	2259608.48	Геодезический метод; Mt=0.1	-
110	515126.78	2259882.63	Геодезический метод; Mt=0.1	-
111	515147.07	2259899.15	Геодезический метод; Mt=0.1	-
112	515129.33	2259920.65	Геодезический метод; Mt=0.1	-
113	515160.55	2259945.92	Геодезический метод; Mt=0.1	-
114	515198.78	2259977.42	Геодезический метод; Mt=0.1	-
115	515279.74	2260045.27	Геодезический метод; Mt=0.1	-
116	515402.72	2260147.99	Геодезический метод; Mt=0.1	-
117	515492.78	2260199.41	Геодезический метод; Mt=0.1	-
118	515642.93	2260348.23	Геодезический метод; Mt=0.1	-
119	515759.01	2260530.58	Геодезический метод; Mt=0.1	-
120	515898.53	2260759.57	Геодезический метод; Mt=0.1	-
121	515947.12	2260858.04	Геодезический метод; Mt=0.1	-
122	515964.91	2260894.93	Геодезический метод; Mt=0.1	-
123	515995.38	2260878.61	Геодезический метод; Mt=0.1	-
124	516030.85	2260858.63	Геодезический метод; Mt=0.1	-
125	516065.39	2260839.19	Геодезический метод; Mt=0.1	-
126	516075.17	2260810.12	Геодезический метод; Mt=0.1	-
127	516084.45	2260782.13	Геодезический метод; Mt=0.1	-
128	516093.74	2260753.62	Геодезический метод; Mt=0.1	-
129	516094.52	2260753.00	Геодезический метод; Mt=0.1	-
130	516115.51	2260735.84	Геодезический метод; Mt=0.1	-
1	516149.27	2260708.27	Геодезический метод; Mt=0.1	-